



# HITRA KOMMUNE

## Oppvekstsektoren

Arkiv:  
Saksmappe: 2013/143-1  
Saksbehandler: Kjell Roar Sæther  
Dato: 17.01.2013

---

### Brukerundersøkelse i barnehagene i Hitra kommune 2012-13 - Resultater og analyse

---

Utvalg	Møtedato	Utvalgsaknr.
Oppvekstkomiteen 2011-2015	23.01.2013	2/13

#### Vedlegg:

- 1 Analyse - Brukerundersøkelse i barnehagen 2012 - Barman oppvekstsenter
- 2 Analyse - Brukerundersøkelse i barnehagen 2012 - Strand oppvekstsenter
- 3 Analyse - Brukerundersøkelse i barnehagen 2012 - Kvenvær oppvekstsenter
- 4 Analyse - Brukerundersøkelse i barnehagen 2012 - Knarrlagsund oppvekstsenter
- 5 Analyse - Brukerundersøkelse i barnehagen 2012 - Fillan barnehage

#### Saksprotokoll i Oppvekstkomiteen 2011-2015 - 23.01.2013

#### Behandling:

Komiteen fremmet slikt forslag til alternativt pkt. 2 i møtet:

2. Komiteen ber rådmannen om å merke seg brukernes tilbakemelding knyttet til *fysisk miljø, brukermedvirkning og informasjon*.

Rådmannen bes om å fremme forslag knyttet til eventuelle tiltak, første gang i forbindelse med rullering av budsjett 2013 / handlingsprogram 2013 – 16 og rullering av kommunedelplan oppvekst høsten 2013.

Votering: Komiteens forslag til nytt alternativt pkt. 2 ble enstemmig vedtatt, sammen med innstillingas pkt. 1 og 3.

#### Vedtak:

1. Oppvekstkomiteen tar brukerundersøkelse for barnehagene i Hitra kommune, med tilhørende analyse, til orientering.
2. Komiteen ber rådmannen om å merke seg brukernes tilbakemelding knyttet til *fysisk miljø, brukermedvirkning og informasjon*.

Rådmannen bes om å fremme forslag knyttet til eventuelle tiltak, første gang i forbindelse med rullering av budsjett 2013 / handlingsprogram 2013 – 16 og rullering av kommunedelplan oppvekst høsten 2013.

3. Saken legges fram for Formannskapet og Kommunestyret som meldingssak.

Votering: Enstemmig

### **Innstilling:**

1. Oppvekstkomiteen tar brukerundersøkelse for barnehagene i Hitra kommune, med tilhørende analyse, til orientering.
2. Komiteen ber rådmannen, på grunnlag av prosessene i møtet, fremme forslag til reviderte mål og tiltak for sektoren i forbindelse med rullering av kommunedelplan for oppvekstsektoren høsten 2013.
3. Saken legges fram for Formannskapet og Kommunestyret som meldingssak.

Roger Antonsen  
Rådmann  
*Dokumentet er elektronisk godkjent*

Kjell Roar Sæther  
Kommunesjef Oppvekst

## Bakgrunn for saken

Etter anmodning fra kommunestyret har rådmannen gjennomført brukerundersøkelser på barnehageområdet i perioden 25.11 – 15.12.2012.

Kommunen er tilknyttet brukerportalen *Bedre kommune* gjennom egen avtale. Portalen produserer brukerundersøkelser for kommunene på flere områder. Det er i overkant av 90 kommuner som har gjennomført undersøkelser ved hjelp av portalen på barnehageområdet.

Resultatet fra undersøkelsen foreligger, og rådmannen har, sammen med enhetslederne, gjennomført en analyse av resultatene.

## Saksopplysninger

Undersøkelsen har følgende hovedkategorier med tilhørende spørsmål:

Alle spørsmål innledes med:

*Nedenfor har vi satt opp en del spørsmål om kvalitet som vi ber deg svare på. Du skal foreta en rangering fra 1 (svært dårlig kvalitet) til 6 (svært god kvalitet). Sett kryss i den ruta du mener stemmer best med din oppfatning.*

### Resultat for brukerne

I hvor stor grad er du fornøyd med:

- ditt barns sosiale utvikling?
- aktivitetsinnholdet i barnehagen?
- hvordan barnehagen tilrettelegger for det enkelte barns læring?
- barnehagens tilrettelegging av skoleforberedende aktiviteter? (gjelder kun for 4-5-åringer)
- barnehagens bidrag til ditt barns språkutvikling?
- de ansattes kompetanse til å gjøre en god jobb med ditt barn?
- personalets omsorg for barnet?
- barnehagens mattilbud? (sunn mat, riktig kosthold)
- barnehagens arbeid som kulturformidler?

### Trivsel

I hvor stor grad synes du ditt barn opplever

- Allsidig lek og aktiviteter?
- At det er gøy i barnehagen?
- Godt samspill med de voksne?
- Godt vennskap med andre barn?

### Brukermedvirkning

I hvor stor grad er du fornøyd med:

- Barnehagens interesse for dine synspunkter?
- Dine muligheter for medinnflytelse over tilbudet i barnehagen?
- Barnets muligheter for å være med å bestemme innholdet i barnehagen?
- Barnehagens samarbeid med hjemmet?
- Samarbeidsutvalgets arbeid for å sikre foreldrenes medvirkning?

### Respektfull behandling

I hvor stor grad synes du personalet

- Behandler barnet med respekt?
- Behandler deg med respekt?
- Tar barnet på alvor?
- Tar deg på alvor?

---

<b>Postadresse:</b> Hitra kommune Postmottak 7240 Hitra	<b>Telefon:</b> 72 44 17 00	<b>Telefaks:</b> 72 44 17 90	<b>Bankgiro:</b> 4223.59.80139	<b>Skattekonto:</b> 6345.06.16178
<b>E-post:</b> <a href="mailto:postmottak@hitra.kommune.no">postmottak@hitra.kommune.no</a>	<b>Org.nr.</b> 938 772 924	<b>Internett:</b> <a href="http://www.hitra.kommune.no">www.hitra.kommune.no</a>		

**Hitra**  
når du vil

## Tilgjengelighet

I hvor stor grad er du fornøyd med:

- åpningstidspunktet?
- lukketidspunktet?
- muligheten for variert oppholdstid (dager pr. uke, timer pr. dag)?

## Informasjon

I hvor stor grad er du fornøyd med:

- informasjon om hvordan ditt barn har det?
- informasjon om det som skjer i barnehagen?

## Fysisk miljø

I hvor stor grad er du fornøyd med:

- Barnehagens uteområder? (med hensyn til barns utvikling lek og læring)
- Barnehagens inneområder? (med hensyn til barnets utvikling, lek og læring)
- Barnehagens fysiske innemiljø? (for eksempel støy/renhold eller annet - kan presiseres nederst på skjemaet)

## Generelt

Til slutt vil vi stille deg et generelt spørsmål om hvordan du opplever den totale kvaliteten i barnehagen

- Alt i alt, i hvor stor grad er du fornøyd med barnehagen barnet går i?

Har du noen andre kommentarer til kvaliteten i barnehagen?

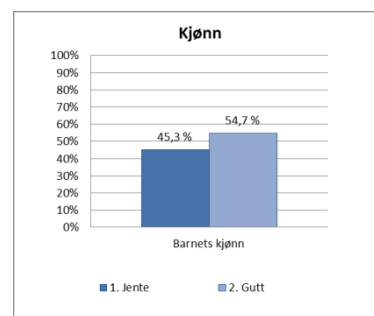
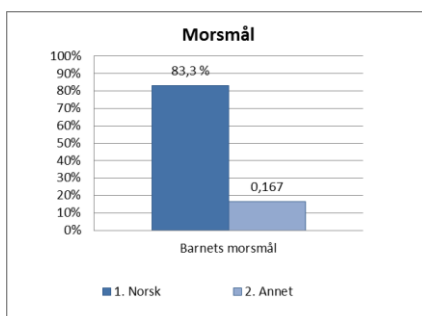
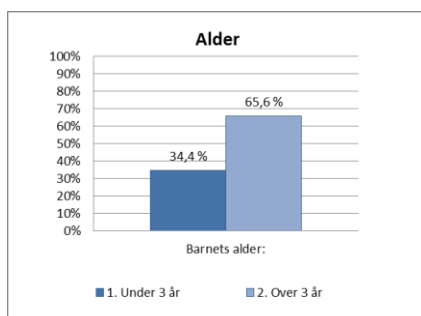
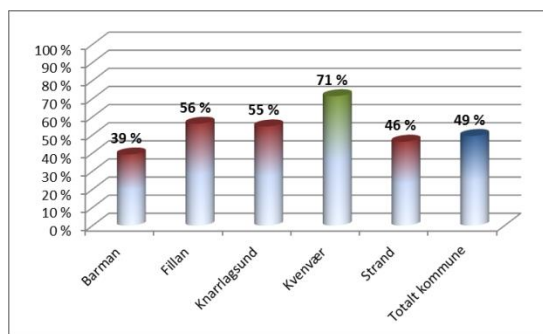
Ikke skriv kommentarer her som gjør det mulig for andre å forstå at det er du som har svart. Skriv heller ikke noe som andre kan oppleve som sårende. Jeg samtykker til at min kommentar kan benyttes i offentlig rapport og/eller internt utviklingsarbeid

**Kommentarene framkommer i den enkelte barnehages analyse, da disse er knyttet til drifta ved den enkelte barnehage.**

## Resultatene fra undersøkelsen

Kommunen fikk en svarprosent på **49 %** (96 svar), laveste svarprosent var 39 %, mens høyeste svarprosent var hele 71 %. Det ble gjennomført en konkurranse mellom barnehagene om hvem som greide høyest svarprosent. Dette for å sikre god tilbakemelding.

Hver enkelt barnehage har gjennomført en analyse for sin enhet. Disse følger vedlagt. I fortsettelsen følger resultatene for kommunen samlet, på overordnet nivå:



**Postadresse:**

Hitra kommune Postmottak  
7240 Hitra

**E-post:** [postmottak@hitra.kommune.no](mailto:postmottak@hitra.kommune.no)

**Telefon:**

72 44 17 00  
**Org.nr.** 938 772 924

**Telefaks:**

72 44 17 90

**Bankgiro:**

4223.59.80139

**Skattekonto:**

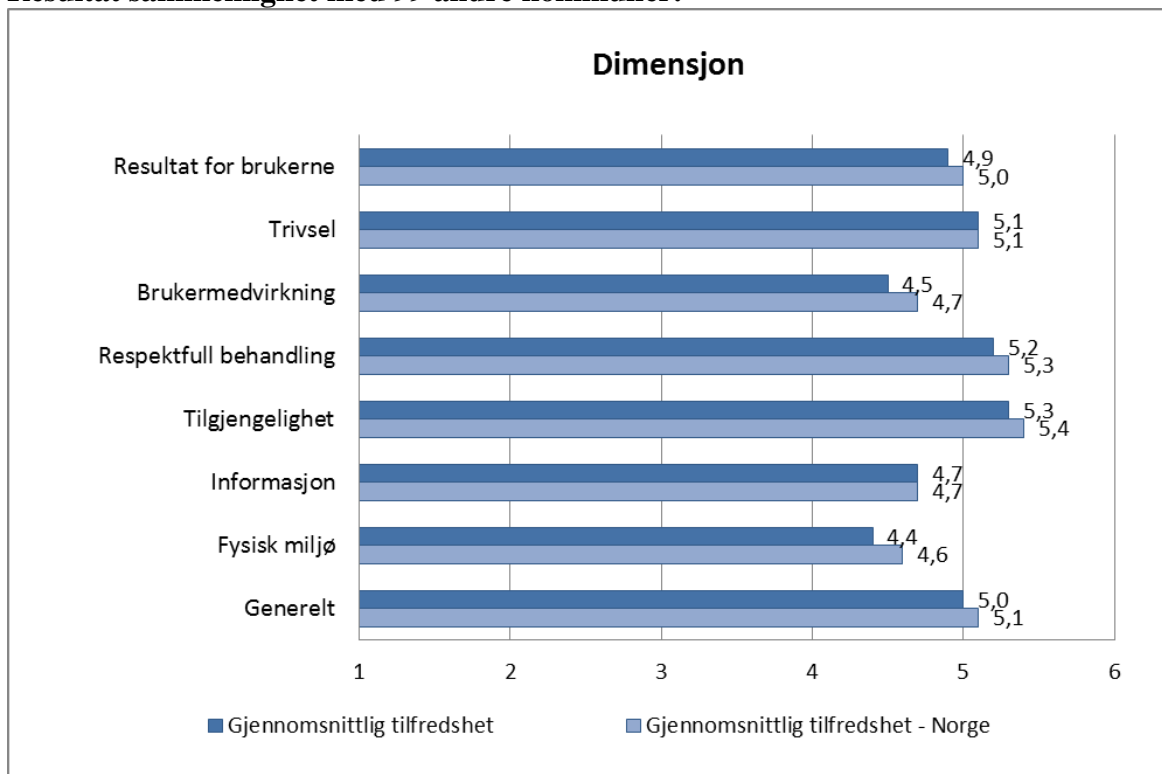
6345.06.16178

**Internett:** [www.hitra.kommune.no](http://www.hitra.kommune.no)

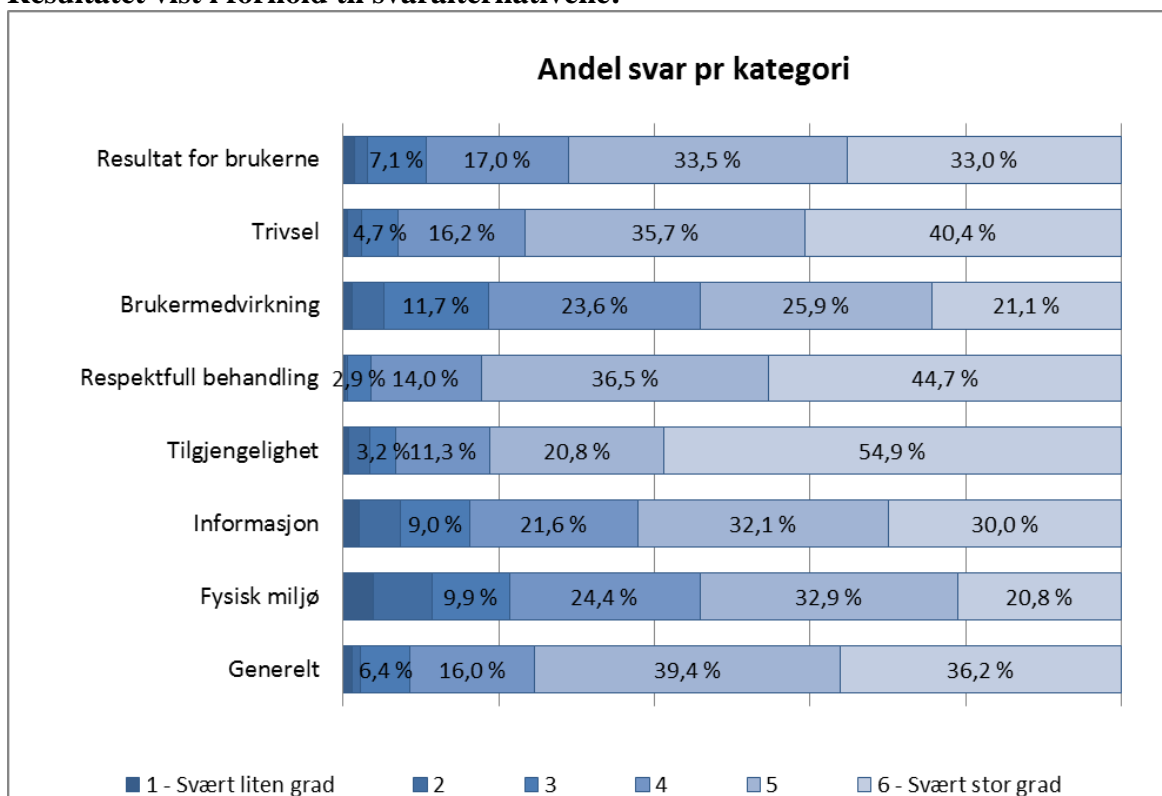
**Hitra**  
når du vil

Undersøkelsen er bygd opp med 8 dimensjoner / hovedkategorier (Se under). I fortsettelsen kommer rådmannens vurdering / analyse av resultatet:

### Resultat sammenlignet med 99 andre kommuner:



### Resultatet vist i forhold til svaralternativene:



## Vurdering

### Rådmannens analyse

I fortsettelsen følger rådmannens vurdering av resultatene. Enhetenes vurderinger for sine resultater ligger vedlagt.

Hovedkategori	Kommunen	Landet	Rådmannens kommentar
Resultat for brukerne	<b>4,9</b>	5,0	To områder skiller seg positivt ut; barnets sosiale utvikling og personalets omsorg for barnet. Det er hovedsakelig tre områder som får noe lavere score enn andre spørsmål; individuell tilrettelegging, mattilbud og arbeidet som kulturformidler.
Trivsel	<b>5,1</b>	5,1	Våre brukere opplever god trivsel for sine barn og godt samspill med barn og voksne.
Brukermedvirkning	<b>4,5</b>	4,7	Dette området er en utfordring for alle kommuner. Det er spesielt tre av temaene som scorer noe svakere enn gjennomsnittet på området; foreldrenes medinnflytelse til tilbudet, barnets muligheter til å være med å bestemme innholdet, og samarbeidsutvalget rolle ift. brukermedvirkningen.
Respektfull behandling	<b>5,2</b>	5,3	På dette området opplever både brukerne i vår kommune og i landet for øvrig at deres barn blir behandlet med respekt.
Tilgjengelighet	<b>5,3</b>	5,4	På dette området opplever både brukerne i vår kommune og i landet for øvrig god tilgjengelighet.
Informasjon	<b>4,7</b>	4,7	Området fokuserer på hvordan barnehagen informerer om hvordan barnet har det i barnehage, og hva som skjer i løpet av dagen. Her kan det være potensiale til forbedring.
Fysisk miljø	<b>4,4</b>	4,6	Gjelder både ute- og innemiljø. Her er det store variasjoner mellom enhetene, fra Knarrlagsund med lavest score på 3,6 til Barman med høyeste på 5,1. Det vises til barnehagenes egne kommentarer.
Generelt	<b>5,0</b>	5,1	Totalt sett kan man konkludere med at barnehagene på Hitra scorer godt i forhold til landet for øvrig.

### Spørsmål med høy andel «Vet ikke»

Et av svaralternativene var «Vet ikke». Disse spørsmålene gir også en indikasjon på kvalitet. Her er det 5 spørsmål som peker seg ut, med svarprosent på mellom 30,5 % og 16,7 %:

Spørsmål	Svar %	Kommentar
Barnehagens tilrettelegging av skoleforberedende aktiviteter? (gjelder kun for 4-5-åringer)	30,5 %	Her har nok enkelte småbarnsforeldre svar på «ved ikke» på spørsmålet, i stede for å unnlate å svare.
Samarbeidsutvalgets arbeid for å sikre foreldrenes medvirkning?	27,1 %	Det er tydeligvis for dårlig kjennskap til, eller involvering i arbeidet i barnehagens øverste rådsorgan. Kan forbedres gjennom bedre informasjon.
Barnets muligheter for å være med å bestemme innholdet i barnehagen?	26,3 %	Også her er kan forholdet være knyttet til hvordan barnehagen informerer om dette.
Muligheten for variert oppholdstid (dager pr. uke, timer pr. dag)?	20,0 %	Kommunen har en svært fleksibel ordning knyttet til dette.
Barnehagens arbeid som kulturformidler?	16,7 %	Her er kan forholdet være knyttet til hvordan begrepet kulturformidler skal forstås, særlig blant flerspråklige.

Generelt kan en også anta at den store andelen av flerspråklige foreldre (16,7 %) kan påvirke resultatene innenfor kategorien «ved ikke».

### Generell kommentar

Generelt er rådmannen godt fornøyd med at sektoren scorer omtrent på landsgjennomsnittet. Særlig positivt er resultatene på hovedkategoriene *Tilgjengelighet*, *Respektfull behandling*, *Trivsel* og *Resultat for brukerne*. De største utfordringene ligger på *Brukermedvirkning*, *Informasjon* og *Fysisk miljø*.

### Utfordringer som peker seg ut:

Det er hovedsakelig det **fysiske miljøet** ved hovedsakelig Knarrlagsund og Fillan barnehage som peker seg ut. Kvenvær og Strand scorer også relativt lavt. Utfordringene med plassforholdene i Knarrlagsund barnehage er godt kjent, og må gjøres noe med. Barnehagen er i utgangspunktet bygd for 2 ordinære

Postadresse: Hitra kommune Postmottak 7240 Hitra  
E-post: [postmottak@hitra.kommune.no](mailto:postmottak@hitra.kommune.no)  
Telefon: 72 44 17 00  
Telefaks: 72 44 17 90  
Bankgiro: 4223.59.80139  
Skattekonto: 6345.06.16178  
Org.nr. 938 772 924  
Internett: [www.hitra.kommune.no](http://www.hitra.kommune.no)

**Hitra**  
når du vil

avdelinger, - i dag er begge såkalte utvidede avdelinger. Ved Fillan barnehage er også plassforholdene, særlig ved avdelingene for de største barna, en utfordring. Ved Kvenvær barnehage er det behov for en renovering av uteområdet.

Barnas og foreldrenes **brukermedvirkning** knyttet til barnehagens aktiviteter og drift kan bli bedre. Særlig samarbeidsutvalgets (og også foreldrerådets...?) rolle må sees over.

God nok **informasjon** til brukerne er alltid en utfordring. Sektoren vil gjennomføre en gjennomgang av rutinene og se over måten vi informerer på. Alle enhetene har hjemmesider, vi trykker årsplan til utlevering hvert år, vi har egen årsplan for skolestartere osv. Den individuelle oppfølgingen av barna gjennom foreldresamtaler er kommentert. Forventningene er større enn ressursene på dette området. Vi bør likevel vurdere om vi skal omdisponere mer tid til dette.

### **Etterarbeid på barnehagene**

En barnehage foreslår å ta med undersøkelsen inn i foreldrekonferanser og eventuelt også foreldremøter, for å underbygge analysene videre. Rådmannen anser dette som et godt forslag.

### **Etterarbeid i komiteen**

Rådmannen har invitert enhetene til å legge fram sine resultater i komiteen. Rådmannen foreslår videre en drøfting i komiteen i forhold til hvilke konklusjoner vi skal trekke ut fra resultatene. Rådmannen har , på dette grunnlaget, invitert enhetene til møtet.