



Kommuneplanens arealdel Planprogram



FASTSATT I HITRA KOMMUNESTYRE I SAK 17/15 DEN 18.03.2015

Forord

Et planprogram beskriver innhold, framdrift og aktiviteter i et planarbeid. Dette planprogrammet utdyper hva som skal skje i forbindelse med rulleringen av kommuneplanens arealdel for Hitra kommune.

Utarbeidelsen av planprogram har hjemmel i plan- og bygningslovens § 11-13. Planprogrammet skal gjøre rede for hva vi vil konsentrere oss om i revisjonen, og hvordan planarbeidet skal gjennomføres, utdypes og detaljeres i planprogrammet.

Planprogrammet ble lagt ut til offentlig ettersyn og sendt på høring av formannskapet på delegert myndighet i sak 150/14 i møte 02.12.2014, med frist for merknader 26.01.2015.

Kommunestyret vedtok planprogrammet i sak 17/15 den 18.03.2015.

Hitra, 20.04.2015

Innhold

1	BAKGRUNNSINFORMASJON.....
1.1	Lovgrunnlaget for planarbeidet.....
1.2	Sammenhengen mellom kommuneplanens arealdel og andre kommunale planer.....
1.3	Bakgrunn for planarbeidet.....
1.4	Formål med planarbeidet.....
1.5	Plandokumenter.....
2	OVERORDNEDE FØRINGER OG RAMMER FOR PLANARBEIDET.....
2.1	Nasjonale føringer.....
2.2	Nasjonale retningslinjer.....
2.3	Nasjonale forventninger til regional og kommunal planlegging.....
2.4	Regionale føringer.....
2.5	Kommuneplanens samfunnsdel.....
3	KRAV OM PLANPROGRAM OG PLANBESKRIVELSE (KU).....
3.1	Krav om planprogram.....
3.2	Krav om planbeskrivelse.....
3.3	Krav om konsekvensutredning.....
3.4	Krav om Risiko- og sårbarhetsanalyse (ROS-analyse).....
4	PLANENS INNHOLD.....
5	KUNNSKAPS- OG BESLUTNINGSGRUNNLAG.....
6	INNSPILL OM ENDRET AREALBRUK.....
7	ORGANISERING AV ARBEIDET.....
7.1	Opplegg for organisering.....
7.2	Opplegg for medvirkning.....
7.3	Opplegg for informasjon.....
7.4	Forslag til framdriftsplan for rullering av kommuneplanens arealdel 2015-2027....

1 Bakgrunnsinformasjon

1.1 Lovgrunnlaget for planarbeidet

Rulleringen av kommuneplanens arealdel gjøres i henhold til plan- og bygningslovens §11-1.

Plan- og bygningslovens §11-1 sier følgende:

«Kommuneplanen skal ivareta både kommunale, regionale og nasjonale mål, interesser og oppgaver, og bør inneholde alle viktige mål og oppgaver i kommunen. Den skal ta utgangspunkt i den kommunale planstrategien og legge retningslinjer og pålegg fra statlige og regionale myndigheter til grunn.»

Kommuneplanen består av en samfunnsdel og en arealdel. Kommuneplanens samfunnsdel skal i et langsiktig perspektiv angi mål for utviklingen i kommunen og gi retningslinjer for sektorenes planlegging. Kommuneplanens arealdel skal gi retningslinjer og overordnede bestemmelser for forvaltning av arealer og andre naturressurser. Kommuneplanen skal opp til ny vurdering i hver valgperiode. Det kan også lages del- og temaplaner som omhandler utvalgte geografiske områder eller deler av virksomheten. De langsiktige hovedmålene i

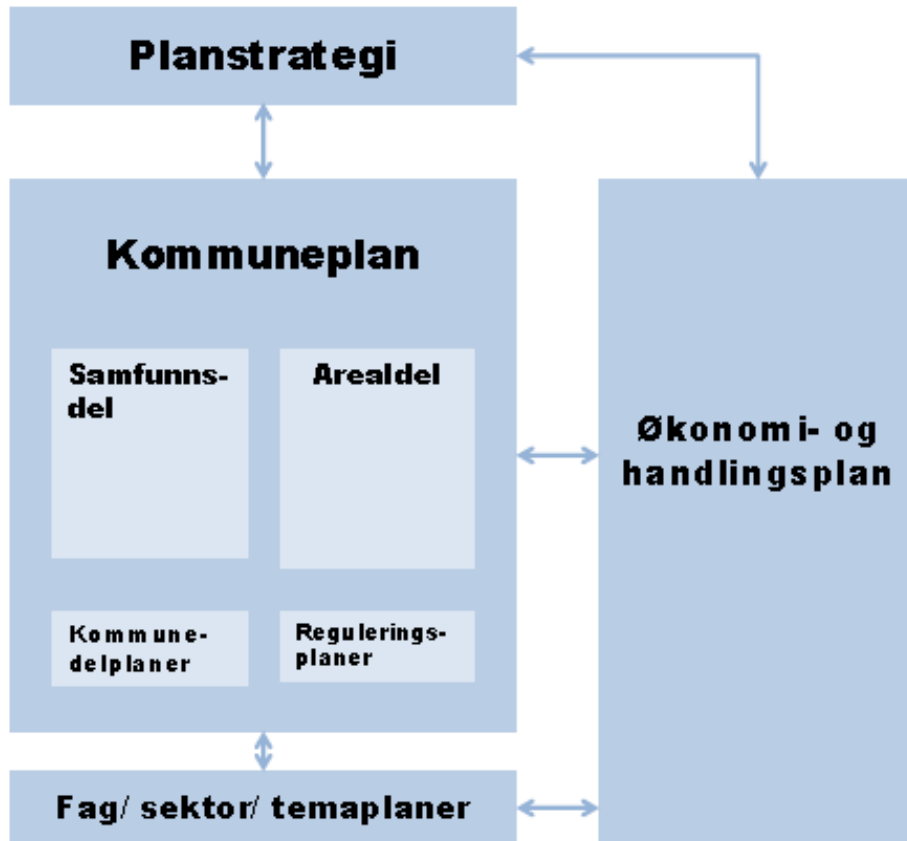
kommuneplanen er utgangspunkt for 4-årige delmål i handlingsprogrammet som igjen er utgangspunkt for 1-årige resultatmål i enhetenes virksomhetsplaner. Den langsiktige planleggingen konkretiseres i kommunens årsbudsjett og i økonomiplanen som rulleres hvert år og har et 4-årig perspektiv.

I plan og bygningslovens §11-5 om kommuneplanens arealdel, er det nedfelt at alle kommuner skal ha en arealplan for hele kommunen som viser sammenhengen mellom framtidig samfunnsutvikling og arealbruk. «Kommuneplanens arealdel skal angi hovedtrekkene i arealdisponeringen og rammer og betingelser for hvilke nye tiltak og ny arealbruk som kan settes i verk, samt hvilke viktige hensyn som må ivaretas ved disponeringen av arealene. Kommuneplanens arealdel skal omfatte plankart, bestemmelser og planbeskrivelse hvor det fremgår hvordan nasjonale mål og retningslinjer, og overordnede planer for arealbruk er ivaretatt.»

1.2 Sammenhengen mellom kommuneplanens arealdel og andre kommunale planer

Etter plan- og bygningsloven skal kommunestyret minst en gang i hver valgperiode, og senest innen ett år etter konstituering, utarbeide og vedta en kommunal planstrategi. Dette er ikke en plan, men en oversikt og en prioritering av de planleggingsoppgavene som skal utarbeides i denne kommunestyreperioden.

Hitra kommunestyre vedtok sin kommunale planstrategi 06. september 2012, sak 98/12. Sammenhengen i planverket er illustrert i neste figur.



1.3 Bakgrunn for planarbeidet

I kommunal planstrategi 2012-2015 er det vedtatt at kommuneplanens arealdel fra 2011 skal rulleres.

Bakgrunnen for dette er bl.a. en næringsutvikling og tilflytting i kommunen som går raskere enn først antatt, og et økende behov for å finne nye arealer for boligetablering.

Det er videre et behov for å revidere kommuneplanens bestemmelser og la den nylig vedtatte samfunnsplanen få legge de arealmessige føringer som det er behov for, dersom kommunen skal nå de mål som er politisk vedtatt.

1.4 Formål med planarbeidet

Formålet for revisjonen er å legge til rette for en god utvikling og vekst på Hitra i tråd med nylig vedtatte samfunnsplan, se for øvrig planen i sin helhet [her](#)¹. Samfunnsplanen ble vedtatt i k-sak 51/14 den 19. juni 2014.

Kommuneplanens samfunnsdel gir overordnede føringer for arealdelen. Den sier at Hitra kommune skal arbeide mot tre hovedmål:

- Hitra skal bli mer attraktiv som bosted
- Hitra skal bli mer attraktiv for bedrifter

¹ <http://www.hitra.kommune.no/tjenester/Kommuneplan/Samfunnsdel/Documents/Samfunnsplan-2014.pdf>

- Hitra skal bli mer attraktiv for besøk

Hovedmålene skal blant annet nås gjennom å stimulere til boligbygging, skape sosiale møteplasser og sentra, samt arbeide for bedre kommunikasjon for pendlere.

Regionstankegangen skal fremmes og det skal arbeides for at man står sterkere som arbeidsmarked og næringsutviklingsarena, etablering av flere og nye næringsareal. Mer om dette kommer i kapittel 4.

1.5 Plandokumenter

Kommuneplanens arealdel skal bestå av følgende plandokumenter:

- Planprogram jf. Pbl §4-1
- Planbeskrivelse med konsekvensutredning jf. Pbl §4-2
- Risiko - og sårbarhetsanalyse jf. §4-3
- Plankart
- Temakart
- Planbestemmelser

Arealdelen bygger opp under hovedmålene i samfunnsplanen. Plandokumentene vil bli utarbeidet i tråd med regjeringens forventninger til kommunal planlegging, plan- og bygningsloven, forskrift og konsekvensutredninger fra 26. juni 2009 og Miljøverndepartementets veiledere og Kommuneplanens arealdel og konsekvensutredninger, samt annet lovverk som gir føringer for kommunal planlegging.

2 Overordnede føringer og rammer for planarbeidet

Avsnittet beskriver hvilke lover, nasjonal føringer, regionale planer og kommunale planer som får betydning i dette planarbeidet.

2.1 Nasjonale føringer

Lov om planlegging og byggesaksbehandling (LOV 2008-06-27 nr. 71)

Rullering av kommuneplanens arealdel skal følge prosess reglene i pbl kapittel 11 om kommuneplan. Planprogram, planbeskrivelse, konsekvensutredninger og Ros-analysen skal utarbeides i tråd med Pbl §§ 4-1, 4-2 og 4-3, mens plankart og planbestemmelsene skal utarbeides i tråd med Pbl §§ 11-7, 11-8, 11-9, 11-10 og 11-11. Planforslaget må i tillegg være i tråd med de forskrifter som er utarbeidet til plan- og bygningsloven. Eksempler på slike forskrifter er «forskrift om konsekvensutredning» og «forskrift om kart, stedfestet informasjon, arealformål og digitalt planregister».

Naturmangfoldloven (LOV 2009-06-19 nr. 100)

Nye utbyggingsområder skal vurderes i forhold til naturmangfoldlovens §§ 7, 8-12. Hensynet til loven skal beskrives både i konsekvensutredningene og i saksfremstillingen når planen legges ut på høring og ved endelig godkjenning.

Jordloven og skogbruksloven (LOV-1995-05-12-23 og LOV 2005-05-27 nr. 31)

Vern av dyrka mark, dyrkbar mark og høyproduktiv skog er nedfelt i flere statlige dokumenter. Eksempler er St.prp. nr. 1 (2008-2009) Landbruk og Matdepartementet, Jordvernbrevet av 19.11.2010 og Stortingsmelding nr. 9 (2011-2012) om landbruks- og matpolitikken. Forutsetningen fra nasjonalt hold er at det er en veldig restriktiv holdning for å ta i bruk nye områder med dyrka mark, dyrkbar mark og produktiv skog til utbyggingsformål. Dersom områder foreslås tatt inn i planen som ligger på dyrka mark, dyrkabar mark eller produktiv skog må dette begrunnes for å bli vurdert omgjort til utbyggingsformål i forhold til hvilke samfunnsmessige goder utbyggingen vil legge rette for.

Lov om vern mot forurensninger og om avfall (LOV-1981-03-13 nr. 6)

Nye utbyggingsområder skal ikke føre til økt forurensning. Tema forurensning vil bli behandlet i konsekvensutredningene. I tillegg vil temaet også bli belyst i ROS-analysen.

Lov om vassdrag og grunnvann (LOV-2000-11-24 nr. 82)

Planen skal ikke på noen måte føre til forurensning av vassdrag og grunnvann. Vurdering av dette tema vil bli foretatt i konsekvensutredningene og ROS-analysen. I tillegg til loven legger også Rikspolitiske retningslinjer for vernede vassdrag, Forvaltningsplan for vannregion Midt, og andre forskrifter om vannforvaltning. Vannforsyning og drikkevann har strenge restriksjoner på hva som kan tillates i nedslagsfeltet og i nærheten av drikkevannskilder.

Lov om Kulturminner av 9.juni 1978 nr.50 § 9.

Dette temaet vil bli belyst i konsekvensutredningene.

Lov om folkehelsearbeid «Folkehelseloven» (Lov 2011-06-24-29)

I kommuneplanens samfunnsdel ligger føringer for å ivareta innbyggernes helse i et langsiktig perspektiv. Dette følges opp i Kommuneplanens arealdel 2015-2027.

2.2 Nasjonale retningslinjer

Statlig planretningslinje for differensiert forvaltning av strandsonen langs sjøen (SPR). I plan- og bygningsloven av 27. juni 2008 videreføres byggeforbudet i 100-metersbeltet langs sjø og vassdrag. Forbudet gjelder så langt ikke annen byggegrense er fastsatt i kommuneplanens arealdel eller reguleringsplan jf. §§ 11-9 nr. 5 og 12-7 nr. 2.

Hitra kommune har allerede innført dette gjennom bestemmelsene til kommuneplanens arealdel i forrige rullering. I rulleringen nå må det legges inn byggegrense langs sjø og vassdrag i kartet. Den 25. mars 2011 ble det vedtatt en Statlig planretningslinje for differensiert forvaltning av strandsonen langs sjøen. I planarbeidet er det behov for å justere byggegrense langs sjø.

Statlig planretningslinje for klima- og energiplanlegging i kommunene

Prinsippene i Statlig planretningslinje for klima- og energiplanlegging i kommunene må gjennomgås for å vurdere om det er behov for å revidere bestemmelsene om energi. Bestemmelsene om energi må også vurderes i forhold til TEK 10.

St. meld. 33 (2012-2013) «Klimatilpasning i Norge»

St. meld. 33 «Klimatilpasning i Norge» legges til grunn for utarbeidelse av kommuneplanens arealdel 2015-2027. Stortingsmeldingen vil gi føringer for kommunens klimatilpasning og arbeidet med risiko- og sårbarhetsanalysen (ROS-analyse).

Rikspolitisk retningslinje for samordnet areal- og transportplanlegging

Arealbruk skal konsentreres til eksisterende byer og tettsteder, da det vil fremme samfunnsøkonomisk effektiv ressursutnyttelse, miljøvennlige transportløsninger, trygge lokalsamfunn og bomiljø, bedre trafiksikkerhet og effektiv trafikkavvikling. Dette vil igjen føre til redusert klimagassutslipp.

Rikspolitiske retningslinjer for barn og planlegging

Den rikspolitiske retningslinjen for barn og planlegging skal sikre barn og unge tilstrekkelige og gode lekearealer. Arealer som barn og unge bruker må erstattes dersom de blir omgjort til utbyggingsformål.

Retningslinjer for planlegging og utbygging i fareområder langs vassdrag
Nye utbyggingsområder skal ikke lokaliseres til fareområder langs vassdrag. Disse vurderingene vil komme fram i konsekvensutredningene og i Risiko- og sårbarhetsanalysen.

Retningslinjer for behandling av støy i arealplanlegging T-1442/2012

Nye utbyggingsområder skal ikke lokaliseres i områder med støyverdier over det som er anbefalt i T-1442/2012. Vurdering av tema støy vil skje både i konsekvensutredningene og i Risiko- og sårbarhetsanalysen.

2.3 Nasjonale forventninger til regional og kommunal planlegging

I plan- og bygningsloven fra 27. juni 2008 ble det innført at regjeringen skulle utarbeide et dokument med nasjonale forventninger til regional og kommunal planlegging. Det første heftet med nasjonale forventninger ble vedtatt ved kongelig resolusjon 24. juni 2011. Heftet kan leses i sin helhet [her](#)²:

Heftet beskriver hva kommunene, fylkeskommunene og statlige myndigheter har av sentrale utfordringer og hva de må ta særlig hensyn til i planleggingen for å følge opp nasjonale interesser og nasjonal politikk.

De sentrale utfordringene er:

- Befolkningsvekst
- Verdiskaping og næringsutvikling
- Utbygging av samferdsel og infrastruktur
- Et stadig varmere og våtere klima
- Intens kamp om arealene
- Stadig større press på sårbar natur

De viktigste hensynene som må tas er:

- Ta hensyn til klimautfordringene og legge til



² <http://www.regjeringen.no/pages/16723462/T-1497.pdf>

- rette for redusert energibruk
- Vise stor aktsomhet ved å unngå å planlegge utbygging i fareområder
- Lage langsiktige utbyggingsstrategier for å trekke klare grenser mellom landbruksarealer og overordnet grønnstruktur
- Ta vare på og videreutvikle sammenhengende grønnstruktur
- Hindre nedbygging av verdifulle landbruksarealer og natur- og friluftsområder
- Hindre byspredning ved å satse på fortetting og utvidelse av eksisterende byer/ tettsteder
- Fremme helse, livskvalitet og oppvekstmiljø ved å legge til rette for fysisk aktivitet bl.a. ved å sikre grønne områder som er lett tilgjengelig og tilrettelagt for friluftsliv, idrett, lek og avkobling
- Planleggingen skal synliggjøre mineralressurser av nasjonal og regional betydning, slik at disse ivaretas på en måte som ikke er til hinder for fremtidig verdiskapning.

2.4 Regionale føringer

I regional planstrategi for Sør-Trøndelag 2012-2015 er det nedfelt at det er et **mål å bidra til bolyst og næringsutvikling i et bærekraftig Sør- Trøndelag**. Dette er i tråd med den nasjonale politikken.

Å opprettholde bosettingen forutsetter rom for utvikling og vekst. Fylket har rike ressurser og varierte naturressurser på mange felt. Disse ressursene må danne grunnlag for arbeidsplasser og verdiskapning basert på videre utvikling av fylkets fortrinn. Ressursbruken må derfor være **bærekraftig** (føre var-prinsippet). Bærekraftprinsippet sier at ressursutnyttningen må ta hensyn til livsgrunnlag og levemåter for framtidige generasjoner. Det innebærer at bruken må skje i et helhetlig perspektiv - i det ligger både miljømessig, økonomisk og sosial/ kulturell bærekraft. I dette ligger også å ta vare på produksjonsgrunnlaget for mat. Landbruksmeldinga for Trøndelag fra 2010 mål om 30% økt matproduksjon i landsdelen.

I tillegg til **bærekraftprinsippet**, er følgende overordna prinsipper særlig lagt til grunn i regional planlegging:

- Kunnskapsbasert arealforvaltning.
- Reduserte klimautslipp
- Bedre folkehelse.
- Gode vilkår for matproduksjon

[Regional strategi for arealbruk 2014-2024](http://www.stfk.no/Documents/Plan/Regional%20Strategi%20for%20Arealbruk/Regional%20Strategi%20for%20Arealbruk,%20vedtatt%20i%20Fylkestinget%2017.06.2014.pdf)³ ble vedtatt i Fylkestinget 17.06.2014. Under følger et utdrag av retningslinjene som er gitt for kystområdene.

Ivareta - og utvikle bolyst

- Stimulere til attraktive lokalsamfunn som ivaretar mangfold og boligbehov.

Tilrettelegge for økt sjømatproduksjon innen en bærekraftig ramme

- Havbruksnæringen bør sikres nok arealer, blant annet gjennom flerbruksområder
- Ta vare på viktige fiskeområder for kystfiskerne
- Ta hensyn til vill-laks og sjøørret

³<http://www.stfk.no/Documents/Plan/Regional%20Strategi%20for%20Arealbruk/Regional%20Strategi%20for%20Arealbruk,%20vedtatt%20i%20Fylkestinget%2017.06.2014.pdf>

- Legge til rette for gode transportvilkår for sjømatprodukter

Bevare verdifulle kulturmiljøer / kulturlandskap og naturområder

- Nye inngrep bør om mulig konsentreres der det allerede er inngrep
- Kulturminner og -landskap av regional/ nasjonal verdi bør særlig tas hensyn til
- Viktige natur- og friluftsområder bør sikres av hensyn til naturgrunnlaget og allemannsretten.
- Differensiert forvaltning av strandsonen
- Utbygging av vindkraft i kystområdene i samsvar med fylkesdelplan vindkraft
- Oppfølging av interkommunal kystsoneplan
- [Regional Plan Kulturminner](#)⁴ skal være med som kunnskapsgrunnlag for arbeidet.

2.5 Kommuneplanens samfunnsdel

Hitra kommune sin samfunnsplan ble vedtatt sommeren 2014. Planen kan leses i sin helhet [her](#)⁵.

Formålet med revisjonen er å legge til rette for at:

Hitra skal bli mer attraktiv som bosted gjennom å:

- stimulere til boligbygging
- skape møteplasser og sentra
- støtte opp under næringsutvikling hos naboer
- arbeide for bedre kommunikasjon for pendlere
- ta godt vare på våre innbyggere

I arbeidet med arealplanen blir det viktig å diskutere følgende i arbeidet:

- etablering av gang- og sykkelveier
- varierte boligstrukturer
- underbygning av hurtigbåttilbudet, ferjeforbindelser til Nord-Møre
- hva er gode møteplasser og sentra for oss? Hvordan utvikle Fillan til å bli en Kystlandsby?
- fokus på aksene FV714 Sandstad-Dolmøy – hvordan?
- hvordan legge arealmessig til rette for at det er attraktivt å pendle til/fra Hitra?
- hvordan bli mer attraktiv for unge familier og tilflytting?

Hitra skal bli mer attraktiv for bedrifter gjennom å:

- tiltrekke kompetente arbeidstakere og bedrifter
- samarbeid over kommunegrensene
- fremme innovasjon og bedriftsnettverk
- ligge i forkant for å tilrettelegge på sjø og land for en bærekraftig utvikling

I arbeidet med arealplanen blir det viktig å diskutere følgende i arbeidet:

- gode utviklingsvilkår for eksisterende og nye næringer
- fremme regionstankegangen og stå sterkere som arbeidsmarked og næringsutviklingsarena
- behov for infrastruktur

⁴ <http://www.stfk.no/Documents/kulturminnevern/Kulturminneplan%202014-15/Utviklingsplan%202013-16.pdf>

⁵ <http://www.hitra.kommune.no/tjenester/Kommuneplan/Samfunnsdel/Documents/Samfunnsplan-2014.pdf>

- behov for etablering av flere og nye næringsareal
- samarbeid mellom næringsliv og offentlig sektor – kan f.eks. utbygging skje gjennom privat/offentlig samarbeid?

Hitra skal bli mer attraktiv for besøk gjennom å:

- ha gode tilbud til egne innbyggere
- ha gode tilbud for andre i region og fylke
- legge til rette for bygging av hytter
- satse på turisme og destinasjonsutvikling
- ha fokus på å bygge et godt omdømme

I arbeidet med arealplanen blir det viktig å diskutere følgende i arbeidet:

- etablere turløyper, legge til rette for friluftsliv- og naturopplevelser
- etablering av flere og nye næringsareal for turisme
- behov for infrastruktur
- skape nye turistnæringsveier
- hvordan danne varierte og identitetsskapende tilbud

3 Krav om planprogram og planbeskrivelse (KU)

3.1 Krav om planprogram

Etter plan- og bygningsloven § 4-1 skal det utarbeides et planprogram for utarbeidelse av kommuneplanens arealdel. Dette planprogrammet skal være grunnlag for planarbeidet.

Planprogrammet skal gjøre rede for formålet med planarbeidet, planprosessen med frister og deltakere, opplegget for medvirkning, spesielt i forhold til grupper som antas å bli særlig berørt, hvilke alternativer som vil bli vurdert og behovet for utredninger.

Forslag til planprogram sendes på høring og legges ut til offentlig ettersyn samtidig med varsling av planoppstart. Planprogrammet vedtas av kommunestyret.

3.2 Krav om planbeskrivelse

I plan- og bygningslovens § 4-2 er det nedfelt at alle kommuneplaner skal ha en planbeskrivelse som beskriver planens formål, hovedinnhold og virkninger, samt planens forhold til rammer og retningslinjer.

Planbeskrivelsen er en del av planen og skal oppdateres underveis i planprosessen og ligge ved planen når den vedtas.

3.3 Krav om konsekvensutredning

3.3.1 Krav om konsekvensutredning for kommuneplanens arealdel

Planbeskrivelsen skal også inneholde en konsekvensutredning, dersom planarbeidet omfattes av forskrift om konsekvensutredning. Revisjon av kommuneplanens arealdel omfattes av forskriften, da planen legger til rette for utbygging.

I følge forskrift om konsekvensutredninger skal det utarbeides konsekvensutredninger for følgende forhold:

1. Virkningene av hvert enkelt innspillsområde (alle endringer i forhold til gjeldende plan)

2. Virkningene av de samlede arealbruksendringene

Konsekvensutredningen skal være en del av planbeskrivelsen ved at det utføres en særskilt vurdering og beskrivelse av planens virkninger for miljø, naturressurser og samfunn. Omfanget av konsekvensutredningene vil avhenge av områdets størrelse, konfliktnivå og omfanget av virkningene.

3.3.2 Krav om konsekvensutredning av hvert enkelt innspillsområde (alle endringer)

Gjennom planprosessen vil det bli åpnet for innspill på ny og endret arealbruk fra grunneiere og rettighetshavere, lag og foreninger, osv. I henhold til loven skal en rekke forhold vurderes før et område evt. kan tas i bruk til utbyggingsformål. Tiltakets virkning på miljø og samfunn skal derfor vurderes før området kan innarbeides i arealdelen.

Utredningskravet for punkt 1 i 5.3.1 omfatter:

- Omdisponering av LNF-områder til utbyggingsformål
- Endring av utbyggingsformål
- Endring av de utfyllende bestemmelsene som medfører endring av rammer, f. eks. utnyttelsesgrad, funksjonskrav mv.

Rammer og innhold i konsekvensutredningene er fastsatt i forskrift om konsekvensutredning § 9 vedlegg III.

Det er satt opp en oversikt over hvilke tema som skal vurderes i tabellen under. Dersom annet ikke er beskrevet, vil utredningen basere seg på allerede kjente undersøkelser og befaringer.

Tema	Vurderes
Havbruk	I hvilken grad påvirker nye tiltak eksisterende og fremtidige havbrukslokaliteter. Vurdering blir basert på tilgjengelig grunnlagsmaterieell og kompetanse innen fiskeri og havbruksnæringen, samt kjente registreringer.
Landbruk	Dyrka jord, dyrkbar mark, beite (utmark og verdifull kystlynghei), kulturlandskap og produktivt skogareal. Ved omdisponering av LNF-områder skal følgende utredes: <ul style="list-style-type: none">• Arealomfang• Type jordbruksareal (fulldyrka, overflatedyrka, innmarksbeite) samt jordkvalitet.• Jordens og skogens produksjonsevne (bonitet)• Dyrkbarhet• Driftsmessige konsekvenser Utredninger skjer med utgangspunkt i AR5, beitekart og temakart landbruk
Naturmangfold	I hvilken grad tiltaket påvirker nasjonalt og regionalt viktige naturtyper, vilt og inngrepsfrie områder. Utredninger skjer med bakgrunn i opplysninger i naturbasen Jf. naturmangfoldloven skal det i alle forslag til nye tiltak i kommuneplanen gis en vurdering og vektlegging av konsekvensene for naturmangfoldet.
Vann og vassdrag	Vurdere hvordan vannressursene blir berørt av tiltaket.

Kulturminner og kulturmiljø	I hvilken grad tiltaket påvirker kulturminner og kulturmiljø. Vurderingene blir basert på opplysninger i databasen Askeladden
Landskap	Nær- og fjernvirkninger av tiltak og konsekvenser av lokalisering for tilgrensende arealer
Mineralressurser	I hvilken grad tiltaket påvirker mineralforekomster av nasjonal og regional betydning. NGU sine databaser over mineralforekomster legges til grunn.
Barn og unges oppvekstvilkår	Hvordan tiltaket vil påvirke hensynet til barn- og unge, tilgang til lekeområder og trafikksikkerhet.
Friluftsliv	Gjennomført kartlegging og verddivurdering av friluftsområder basert på DN's Håndbok 25, skal legges til grunn for vurderinger i kommuneplanarbeidet.
Folkehelse	<ul style="list-style-type: none"> • I hvilken grad tiltaket ivaretar muligheter for friluftsliv og rekreasjon i nærområdet, direkte fra bolig • I hvilken grad tiltakene påvirker kommunens rus og kriminalitetsforebyggende tiltak • I hvilken grad utbyggingen påvirker muligheten folk har til å gå til og fra skole og jobb • I hvilken grad tiltaket medfører støy, støv og annen forurensning • I hvilken grad trafikksikkerheten er ivaretatt
Avstand til viktige funksjoner	Hvilken avstand har nye tiltak til skole og viktige sentrumsfunksjoner
Infrastruktur	Hvordan nye tiltak utnytter eksisterende infrastruktur og behov for ny
Risiko og sårbarhet	Analyse av naturrisiko og virksomhetsbasert risiko
Attraktivitetsparametre	Hvordan vil tiltaket bidra til en positiv utvikling for Hitra

For alle temaene skal konsekvensutredningen vise:

- **Hvilke verdier** som er knyttet til det arealet som påvirkes
- **Hvordan** disse verdiene påvirkes
- **Hvilke konsekvenser** påvirkningen vil få

Metoden som er brukt til å vurdere verdi og konsekvenser tar utgangspunkt i Statens vegvesens håndbok nr.140 om konsekvensutredninger.

Konsekvensutredningen av innspillområdene er en del av planen og skal oppdateres underveis i planprosessen og ligge ved planen når den vedtas.

3.3.3 Krav om konsekvensutredning av de samlede arealbruksendringene

Utredningskravet for punkt 2 i 5.3.1 omfatter:

Kravet om vurdering av virkningene av planforslagets samlede arealendringer innebærer at planforslagets enkeltområder sees i sammenheng. Formålet med den overordnede konsekvensutredningen er:

- Å gi et grunnlag for å vurdere utbyggingsforslag og endre planen før offentlig ettersyn, om virkningene av planen samlet sett ikke vurderes akseptable i forhold til miljø- og samfunnsforhold.
- Å gi et helhetlig beslutningsgrunnlag av planforslagets samlede virkninger for miljø- og samfunnsforhold.

Metoden og resultatene av planens enkeltområder vil naturlig danne grunnlaget for vurderinger av de samlede arealbruksendringene, men vurderingene bør være på et mer overordnet og kvalitativt beskrivende nivå enn for enkeltområdene.

For å gjøre den samlede vurderingen oversiktlig og beslutningsrelevant bør vurderingene deles i:

- En oppsummering og vurdering av utredningene for enkeltområdene etter arealformål
- En oppsummering og vurdering etter utredningstema

Kunnskapsgrunnlaget for vurderingen av de samlede virkningene kan begrenses til de utredningstema som gjøres for enkeltområdene. Fokus kan rettes mot de miljø- og samfunnstema der utredning av enkeltområdene har avdekket størst virkninger, eller det antas at en samlet vurdering vil avdekke store virkninger. De samlede vurderingene blir da mest oversiktlige og beslutningsrelevante. Der vurderingene avdekker uakseptable samlede virkninger kan det bli behov for å supplere med ytterligere undersøkelser for å danne et tilstrekkelig beslutningsgrunnlag.

Vurderingene må også omfatte eksisterende arealbruk og eventuelt annen foreslått arealbruk av relevans for å fange opp total samlet belastning, dersom dette er aktuelt.

Konsekvensutredningen av de samlede virkningene av arealendringene er en del av planen og skal oppdateres underveis i planprosessen og ligge ved planen når den vedtas.

3.4 Krav om Risiko- og sårbarhetsanalyse (ROS-analyse)

I plan- og bygningsloven § 4-3 er det fastsatt at det skal utarbeides ROS-analyser for utbyggingsplaner. ROS-analysen skal beskrive alle faremomentene for de ulike arealendringene som foreslås i rulleringen, komme med avbøtende tiltak og evt. avmerke fareområdene som hensynssoner med bestemmelser for å sikre at farene blir vurdert ved oppfølgende planer.

Målet er at det ikke fattes vedtak om å bygge i fareområder uten at faren er tilstrekkelig vurdert og eventuelle avbøtende tiltak er tatt med i planforslaget. ROS-analysen skal være et virkemiddel for å forebygge og avverge skade på liv, helse, miljø og materielle verdier.

ROS-analysen skal inngå i arbeidet med konsekvensutredningene og være en del av disse. ROS-analysen skal derfor oppdateres underveis i planprosessen og ligge ved planen når den vedtas.

4 Planens innhold

Planen skal avklare og inneholde følgende:

A. Styre etter tydelige, bærekraftige hovedgrep i arealplanleggingen

De store infrastrukturene som havn, næringsområder og hovedveger skal danne ryggraden i kommunens vekstområder. Bolig- og næringsvekst skal i hovedsak konsentreres rundt eksisterende tettsteder og med fokus på aksene FV714

B. Legge tydelige rammer for tettstedsvekst

Kommunen består av flere steder med sterk historie og identitet. Det er viktig at disse stedene får en tilpasset vekst og en variasjon av funksjoner innen både fritid og arbeid.

Kartlegge og kartfeste:

- Vurdere mulighetene for ny veiføring gjennom Fillan

C. Fortette med kvalitet

Nærhet til de ulike hovedfunksjonene er viktig i et helseperspektiv. Fortetting med kvalitet skal ta hensyn til historie, kulturmiljø, landskapets estetikk og funksjonelle behov.

Kartlegge og kartfeste:

- Andelen av boligtyper – enebolig, rekkehus, flermannsbolig
- Alder på boligfelt
- Boligområder med ensartet bebyggelse
- Tilgang på grøntområder – både areal som er tilgjengelig i umiddelbar nærhet til bebyggelse og korridorer til større rekreasjonsområder

Kartleggingen skal gi kunnskap om hvilke områder som kan fortettes og hvilke områder som ikke kan fortettes.

D. Tilrettelegge et bredt utvalg av næringsområder og lokaliseringmuligheter

Kartlegge og kartfeste:

- Dagens situasjon av bedrifter – lokalisering og antall ansatte
- Bedriftenes transportbehov og transportmønster
- Behov for fleksibilitet og forutsigbarhet
- Behov for arealer for ønsket vekst
- Type virksomhet – internasjonal, nasjonal, regional og lokal
- Hvordan imøtekomme havbrukets behov for mer dynamisk tilrettelegging og bruk, slik at man oppnår økt bærekraft gjennom effektive soneinndelinger, brakklegging, poly-/ multikulturer osv.

Kartleggingen skal gi kunnskap om behovet for utvikling av arealer for eksisterende nærings- og handelsvirksomheter, arealbehov og infrastrukturiltak for nye virksomheter.

E. Legge til rette for fysisk aktivitet i hverdagen

Dagens helseproblemer er i stor grad knyttet til livsstil og særlig mangel på fysisk aktivitet. Det er i hverdagen helse skapes, og arealplanlegging er tilrettelegging av hverdagens aktiviteter. Målet må være og skape gode og trygge sammenhenger mellom hverdagens arenaer, hjem – skole/ jobb – fritidsaktiviteter, slik at flere kan sykle og gå mellom aktivitetene.

Kartlegge og kartfeste:

- Forbindelseslinjene mellom hverdagsfunksjonene
- Eksisterende grønnstruktur og rekreasjonsområder
- Eksisterende og framtidige idrettsanlegg
- Gang- og sykkelveier, eksisterende og planlagte
- Arealer avsatt som friområder og friluftsområder

Temakart for grønnstruktur skal oppdateres, slik at områdene fra Friluftslivskartleggingen legges inn. Eksisterende idrettsanlegg legges inn på arealplankartet, og det foreslås nye idrettsanlegg dersom kartleggingen viser behov for det. Trafikksikringstiltak langs skoleveier skal påvises der det er behov for det. Det vil bli gjort en oppdatering slik at eksisterende og planlagte gang- og sykkelveier er avmerket korrekt på arealplankartet.

I tillegg har kommunen følgende oppgraderingsbehov:

Plankart:

- Oppdatere plankart i forhold til vedtatte detaljerte reguleringsplaner
- Rette opp avgrensningene av arealformål
- Legge inn nye bolig-, næring- og handelsområder
- Justere avgrensningen av eksisterende idrettsanlegg og legge inn evt. nye
- Justere strandsonen og byggegrenser langs sjø jf. differensiert strandsoneforvaltning
- Følge opp interkommunal kystsoneplan
- Legge inn arealformål og hensynssoner for drikkevannskilder og deres nedslagsfelt og tilhørende bestemmelser
- Gå gjennom småbåthavnplan
- Det skal vurderes om areal satt av til fritidsbebyggelse i tidligere plan bør tas ut for å få bedre styring med lokaliseringen av ny bebyggelse.

Temakart:

- Justere eksisterende langsiktig utbyggingsmønster
- Lage temakart for friluftsliv (legge inn registreringene og registreringene fra friluftslivskartleggingen)

Planbestemmelser:

- Revidere bestemmelsene og retningslinjene etter nye nasjonale og regionale føringer
- Legge til rette for optimal arealbruk i tettstedsområdene
- Revidere bestemmelsene og retningslinjene slik at de blir entydig og enkle
- Ta ut eventuelle bestemmelser og retningslinjer som er ivaretatt etter annet lovverk
- Eksisterende godkjente tomter med spredt bebyggelse i LNFR-områdene vil bli vist som byggeområder med bestemmelser om utnyttelse, for å gi forutsigbarhet i forhold til utnytting av eiendommene
- Bevisst holdning til kvaliteter som ønskes rendyrket i boligområder og ved fortetting med fokus på folkehelse, dette omfatter bruk av friområder, lekeområder og terrengtilpasning.

5 Kunnskaps og beslutningsgrunnlag

Kunnskapsgrunnlaget skal baseres på eksisterende bakgrunnsmateriale fra tidligere rullinger av kommuneplanens arealdel, samt det som utarbeides i tråd med tabellen under.

For å sikre tilstrekkelig grunnlag for arbeidet må det utredes temakart i tråd med tabellen under.

Tema	Utarbeides
Havbruk	<p>Temakart kjerneområder for havbruksnæringen, fiskeriressurser, naturmangfold i sjø. Ved omdisponering av FFNF-områder for bruk innen akvakultur skal følgende utredes:</p> <ul style="list-style-type: none"> • Arealomfang • Sjøområdets produksjonsevne og sårbarhet • Driftsmessige konsekvenser <p>Utredninger skjer med utgangspunkt i registreringer gjort av «Kysten er klar», tilgjengelige registreringer og grunnlagsmateriale samt kompetanse innen fiskeri og havbruksnæringen.</p>
Landbruk	<p>Temakart kjerneområder for landbruk. Dyrka jord, dyrkbar mark, beite (utmark og verdifull kystlynghei), kulturlandskap og produktivt skogareal. Ved omdisponering av jord- og skogressurser skal følgende utredes:</p> <ul style="list-style-type: none"> • Arealomfang • Jordens og skogens produksjonsevne (bonitet) • Dyrkbarhet • Driftsmessige konsekvenser <p>Utredninger skjer med utgangspunkt i AR5, beitekart og temakart.</p>
Mineraluttak	<p>Temakart som viser eksisterende mineraluttak og evt. planer og behov for utvidelser.</p>
Natur- og landskapsverdier	<p>Temakart innenfor natur- og landskapsverdier Vurdering etter Naturmangfoldloven §§ 8 - 12</p>
Rekreasjon og friluftsliv	<p>Temakart innenfor friluftsliv og nærturområder. Kartlegging og verdisetting av friluftsområder på Hitra.</p>
Kulturminner og kulturmiljø	<p>Temakart kulturminner I hvilken grad tiltaket påvirker kulturminner og kulturmiljø. Vurderingene blir basert på opplysninger i databasen Askeladden.</p>
Levekår og folkehelse (ROS analyse)	<p>Levekårkartleggingen Sjekkliste folkehelse i plan Boligpolitisk utredning</p>

Klimatilpasning (ROS analyse)	Temakart innenfor tema klimaendringer
Forurensing (ROS analyse)	Temakart grunnforurensing, støy, luftkvalitet, radon/stråling
Skred, grunnforhold og flom	Temakart for potensielle fareområder skal utarbeides på bakgrunn av NGUs løsmassekart. Marine avsetninger skal ha spesielt fokus med tanke på kvikkleireforekomster. Vassdrag skal vurderes for flom og erosjon.
Infrastruktur	Temakart infrastruktur basert på ledningskart og hovedplan for vann.
Sosial infrastruktur	Temakart som viser skolestruktur og tettstedsområder

6 Innspill om endret arealbruk

Å be om innspill er en form for medvirkning. I denne rulleringen, gis mulighet for å komme med innspill innenfor følgende tema:

- Nye boligområder
- Nye næringsområder inkl. handelsområder, havbruksområder osv.
- Nye områder til råstoffutvinning
- Nye områder til offentlig- og privat tjenesteyting
- Nye områder for fritidsformål.

For å følge opp intensjonen i nasjonal politikk om fortetting og utvidelse av eksisterende byer og tettsteder vil det kun gis mulighet for å komme med innspill innenfor eksisterende utbyggingsmønster.

Planen skal også legge til rette for fysisk aktivitet i hverdagen. I den forbindelse er det viktig å sikre eksisterende idrettsanlegg, sikre arealer for framtidige utvidelser og nye anlegg. Det vil bli avholdt møter hvor idrettslagene og kommunen i fellesskap går gjennom alle eksisterende idrettsanlegg og vurdere behov for nye arealer til idrettsformål.

Møtene skal dermed avklare følgende forhold:

- Fastsette korrekte avgrensninger iht. gjeldende bruk ved eksisterende idrettsanlegg
- Vurdere behov for utvidelser
- Vurdere behov for nye innspill

Det vil bli åpnet for å sende inn innspill etter at planprogrammet er vedtatt. Både private og offentlige aktører kan komme med innspill. Det vil bli avholdt åpne møter i innspillsperioden og det vil legges fokus på mulighetene for å fremme innspill om bolig, næring, handel på de forskjellige stedene.

Innspillene skal sendes inn til kommunen. Innspillene skal inneholde følgende:

- Et brev som forklarer hvorfor arealbruken ønskes endret
- Et kart som viser avgrensningen av området
- Innhente informasjon om det er spesielle forekomster innenfor området. Gjennomføring av dette blir forklart i et eget vedlegg på kommunens nettsider.

Grunnen til at vi ønsker at forslagsstiller skal fylle ut en beskrivelse av området er at det er de som kjenner området best. I tillegg ønsker vi at de sjekker ut om det er spesielle forekomster på området f.eks. kulturminner, biologisk mangfold registreringer eller annet.

7 Organisering av planarbeidet

7.1 Opplegg for organisering

Styringsgruppe

Formannskapet

Referansegruppe

Strategisk ledergruppe med Barn- og unges representant og folkehelsekoordinator

Prosjektleder

Kommuneplanlegger

Prosjektgruppe:

Kommuneplanlegger

Planlegger

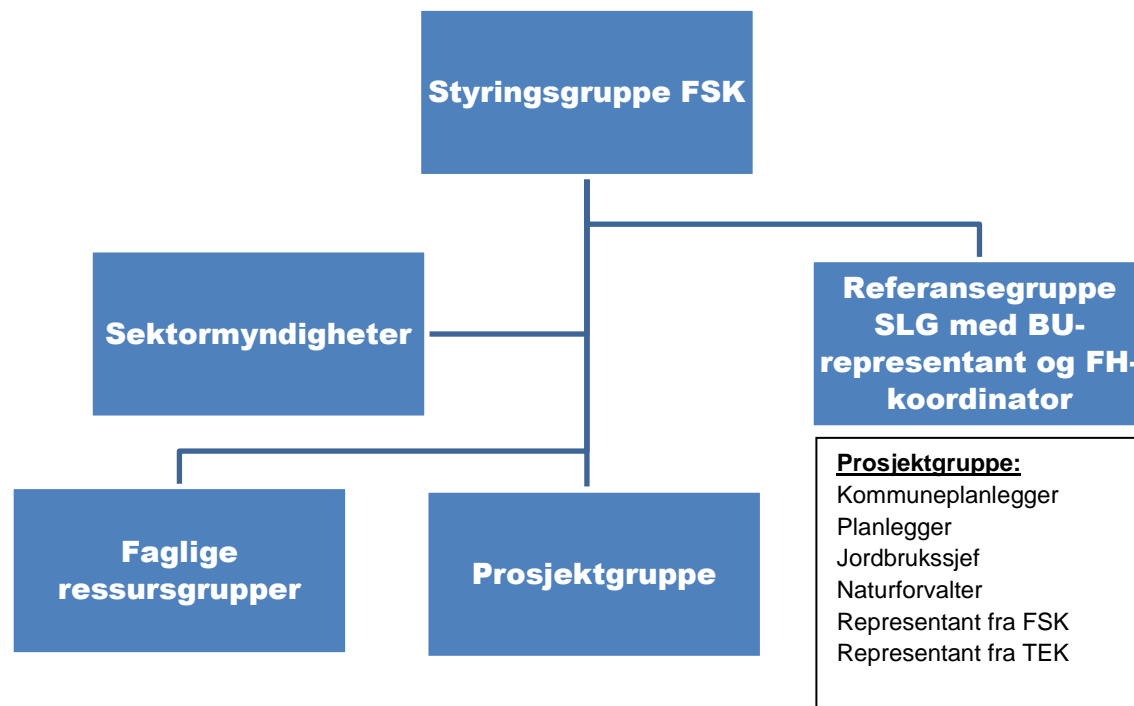
Jordbrukssjef

Naturforvalter

Representant fra formannskapet

Representant fra teknisk komité

Administrasjonen vil opprette ressursgrupper og innhente kompetanse fra eksterne aktører der det er nødvendig.



7.2 Opplegg for medvirkning

Planarbeidet skal legge til rette for bred medvirkning. Det betyr medvirkning fra følgende aktører:

- Deltagelse/involvering av eksterne aktører
- Politisk deltagelse/involvering
- Samordning med regionale myndigheter

Medvirkning skal gjennomføres ut i fra følgende prinsipper:

- Informasjon om planarbeidet gjennom kommunens hjemmeside www.hitra.kommune.no og kommunens Facebookside.
- Mulighet for å bidra med synspunkter
- Mulighet for å komme med innspill

Det skal være tydelig hva som er kommunens forventninger til medvirkningsprosessene og hva som er resultat av medvirkningen.

Opplegget for medvirkningen er beskrevet nedenfor.

7.2.1 Politisk involvering

Aktivitet	Behandling	Stikkord
Informasjon	FSK	Informasjon om rammer for planarbeidet
Politisk sak	FSK	Forslag til planprogram/ oppstart av planarbeid
Politisk sak	FSK og KST	Vedta planprogram
Politisk sak	FSK	Siling av hvilke områder som skal konsekvensutredes
Seminarer/ verksteder	KST	Bolig, næring, handel
Kafemøter	FSK	Informasjon/ dialog med befolkning
Politisk sak	FSK	Fastsetting av hvilke områder som skal inn i planforslaget
Politisk sak	FSK og KST	Behandle planforslaget og legge det ut på høring
Orientering	FSK	Orientering om innkomne merknader
Politisk sak	FSK og KST	Stadfeste planen

Styringsgruppa (FSK) har ansvar for å gi KST informasjon om prosessen underveis i arbeidet.

7.2.2 Samordning med regionale myndigheter

Aktivitet	Stikkord
Regionalt planforum	Orientering om planprogrammet
Regionale myndigheter	Uttalelser til planprogram/ oppstart av planarbeid
Eget møte med regionale myndigheter	Orientering om planforslaget
Regionale myndigheter	Uttalelser til planforslaget
Evt. formøter før meklingsmøte	Gjennomgang og avklaring av evt. innsigelser
Evt. meklingsmøte	Avklaring av evt. innsigelser

7.2.3 Medvirkningskalender for eksterne aktører

	OPPGAVE	Hvem og hvordan	2015-2016																							
			J	F	M	A	M	J	J	A	S	O	N	D	J	F	M	A	M	J	J	A	S	O	N	D
GENERELT	<p>PLANARBEIDET Planarbeidet omfatter utarbeidelse av følgende utredninger:</p> <ul style="list-style-type: none"> Kunnskaps- og beslutningsgrunnlag (bl.a. Konsekvensutredninger av innspillsområdene, Konsekvensutredning av de samlede virkningene og Risiko og sårbarhetsanalyse av innspillsområdene) <p>Planarbeidet omfatter utarbeidelse av følgende plandokumenter:</p> <ul style="list-style-type: none"> Planprogram Planbeskrivelse med KU og ROS Plankart (inkl. temakart) Planbestemmelser Handlingsdel 	<p>Alle kan motta informasjon om planarbeidet, ha tilgang til alt materiale som blir utarbeidet i kunnskapsgrunnlaget og underveis i planprosessen på kommunens nettsider hitra.kommune.no og på kommunens Facebooksider.</p> <p>Kommentarer underveis i arbeidet sendes postmottak@hitra.kommune.no. Rådmannen vil varsle oppstart av planarbeidet samtidig som forslag til planprogram legges ut på høring.</p>	J	F	M	A	M	J	J	A	S	O	N	D	J	F	M	A	M	J	J	A	S	O	N	D
PLANPROGRAM	<p>HØRING AV FORSLAG TIL PLANPROGRAM Forslag til planprogram blir behandlet av kommunestyret og vedtatt sendt på høring i perioden des-feb 2015. Varsel om oppstart av planarbeid kunngjøres i Adressa/ Hitra-Frøya, på hitra.kommune.no, og på kommunens Facebookside.</p>	<p>Alle kan gi uttalelse til oppstart av planarbeid og til planprogrammet. Uttalelsene kan sendes på mail til postmottak@hitra.kommune.no, i brev til Hitra kommune, Postmottak, 7240 Hitra</p>																								
INNSPILL	<p>VEDTAK AV PLANPROGRAM Etter høringen og gjennomgang av merknader vedtar kommunestyret planprogrammet.</p>	<p>Når planprogrammet er vedtatt åpnes det for å komme med innspill på nye bolig, næring og handelsområder.</p>																								

KUNNSKAPSGRUNNLAGET	<p>INFORMASJON OM KUNNSKAPS- OG BESLUTNINGSGRUNNLAGET</p> <ul style="list-style-type: none"> • Det blir lagt til rette for en aktiv medvirkning av berørte parter for å danne et bredt kunnskapsgrunnlag. • Konsekvensutredninger av innspillsområdene • Konsekvensutredning av samlede virkninger av planforslaget • Risiko- og sårbarhetsanalyse av innspillsområdene 	<p>Plan- og bygningsloven viser til medvirkning av barn og unge. Kommunen har i forkant av rulleringen, avholdt friluftslivsregistreringer bl.a. ved alle barneskolene og barnehager. Disse registreringene vil bli brukt til å lage temakart. Det vil bli avholdt medvirkningsverksted om temaene bolig, næring og handel. Kafemøter på biblioteket avholdes samt større åpne møter. Det vil også bli avholdt møter med idrettslagene for å få kartfestet korrekte grenser for eksisterende idrettsanlegg og vurdere innspill om utvidelser av eksisterende anlegg og forslag om nye anlegg. I tillegg vil det bli avholdt samtaler og møter med berørte parter.</p>																							
PLANFORSLAG	<p>HØRING AV PLANFORSLAG MED HANDLINGDEL</p> <p>Det blir utarbeidet et forslag til kommuneplanens arealdel 2015- 2027. Planforslaget fremmes til politisk behandling og kommunestyret legger planforslaget ut på høring.</p>	<p>Alle kan gi høringuttalelser til planforslaget. Uttalelsene kan sendes på mail til postmottak@hitra.kommune.no, i brev til Hitra kommune, Postmottak, 7240 Hitra Det vil bli et eller flere åpne møter i høringsperioden.</p>																							
PLAN	<p>VEDTAK AV KOMMUNEPLANENS AREALDEL</p> <p>Etter høringen og revidering av planforslaget i forhold til innkomne merknader vedtar kommunestyret kommuneplanens arealdel 2015-2027.</p>																								

OPPFØLGING AV PLANEN	<p>OPPFØLGING AV PLANEN</p> <p>Hitra kommune plikter å la vedtatt plan være førende for all arealpolitikk. Handlingsdelen skal rulleres årlig, og det som foreslås gjennomført legges inn i strategidokumentet.</p> <p>Alle i samfunnet har ansvar og mulighet for å bidra til demokratiske prosesser og gjennomføring av vedtatte plan.</p> <p>Alle samfunnsaktører har mulighet til å fremme initiativ som er i tråd med vedtatt plan.</p>																																			
----------------------	---	--	--	--	--	--	--	--	--	--	--	--	--	--	--	--	--	--	--	--	--	--	--	--	--	--	--	--	--	--	--	--	--	--	--	--

7.3 Opplegg for informasjon

Det legges opp til løpende informasjon om planprosessen både på kommunens hjemmesider på internett <http://www.hitra.kommune.no/> og i lokalavisen "Hitra-Frøya".

7.4 Forslag til framdriftsplan for rulling av kommuneplanens arealdel 2014-2026

	2012					
Aktivitet	Juli	Aug	Sept	Okt	Nov	Des
Vedtatt kommunal planstrategi - KST			x			

	2014					
Aktivitet	Juli	Aug	Sept	Okt	Nov	Des
Informasjon til og dialog med FSK			x			
Utarbeide forslag til planprogram og fremdriftsplan				x	x	
Skrive sak – legge forslag til planprogram ut på høring					x	x
Politisk sak i FSK – Planprogram ut på høring						x
Informasjon i KST om planprogram lagt ut på høring						x
Sende planprogram ut på høring – kunngjøre oppstart av arealplanarbeid						x

	2015					
Aktivitet	Jan	Feb	Mars	April	Mai	Juni
Skrive resymé av merknader til planprogrammet	x	x				
Fastsette hvordan merknadene		x				

skal følges opp						
Revidere planprogrammet		x				
Skrive sak til FSK – Vedta planprogrammet		x				
Politisk sak i KST – Stadfeste planprogrammet		x				
Åpne informasjonsmøter						X
Åpne mulighetene for å sende inn innspill til arealbruk				x		
Utarbeide KU for innspillsområdene				x	x	x
Skrive sak til FSK – forslag på innspill som skal inn i planforslaget						x
Politisk sak i FSK – vedta hva som skal inn i planforslaget						x
Informasjon i KST om innspillsbehandling						x

2015						
Aktivitet	Juli	Aug	Sept	Okt	Nov	Des
Skrive sak til FSK – forslag på innspill som skal inn i planforslaget	x					x
Politisk sak i FSK – vedta hva som skal inn i planforslaget		x				x
Informasjon i KST om innspillsbehandling		x				x
Utarbeide forslag til plankart		X	x	X	x	X
Utarbeide forslag til planbestemmelser		X	X	x	X	x
Utarbeide forslag til planbeskrivelse med KU		X	X	x	x	x
Utarbeide ROS-analyse		x	x	x	x	X

2016						
Aktivitet	Jan	Feb	Mars	April	Mai	Juni
Samhandlingsmøter med regionale myndigheter	x					
Informasjon i KST om status		x	x			
Skrive sak til FSK – 1.gangs behandling		x				
1. gangs behandling i FSK			x			
1. gangs behandling i KST			x			
Kunngjøring av offentlig ettersyn- offentlig ettersyn min 6 uker			x	x	x	
Kafémøter på biblioteket					x	
Samhandlingsmøte med regionale myndigheter						x
Skrive resymé av alle merknadene						x

Informasjon i KST om innkomne merknader						X
Avgjøre hvordan merknadene skal følges opp						X

2016						
Aktivitet	Juli	Aug	Sept	Okt	Nov	Des
Revidere plankart og evt. temakart etter høring		x	x			
Revidere planbestemmelser		x	x			
Revidere planbeskrivelsen med KU		x	x			
Revidere ROS-analysen		x	x			
Informasjon i KST om plankart og bestemmelser etter revidering			x			
Skrive sak til FSK – sluttbehandling			x	x		
Politisk sak i FSK - sluttbehandling					x	
Politisk sak i KST - sluttbehandling					x	
Annonserer vedtatt plan og arkivering					x	x
Etterarbeid - evaluering					x	x

šl